

The Future Is Now  
**SNK**

# マジカルドロップⅢ

NEOGEO SYSTEM "MAGICAL DROP 3" USER'S MANUAL

**NEO-GEO  
ROM**  
ROMカセット

**マジカルドロップ**  
Magical Drop 3™



©1997 DATA EAST CORPORATION

## はじめに

このたびはネオジオ専用ロムカセット『マジカルドロップⅢ』をお買い上げいただきまして、誠にありがとうございます。ゲームを始める前に必ず、使用上の注意や操作方法など、この「取扱説明書」をよくお読みいただき、正しい使用方法でお楽しみください。

★ネオジオ本体の取扱説明書もあわせてお読みください。

### CONTENTS

使用上の注意	1
操作方法	3
ゲームの始め方	4
玉の紹介	5
モードの紹介	6
キャラクター紹介	8
テクニック	9

## 健康上の安全についての注意

ゲームを楽しくプレイしていただくために、次の事項をお守りください。また、お子様がゲームをされる時は、保護者の方がお読みになりお子様に必ずお伝えください。

- ゲームをされるときは、健康のため1時間毎ぐらいに適度な休憩を必ずおとりください。また、極度に疲労されている時や、睡眠不足のときは体調が完全に回復してからゲームを楽しんでください。
- ゲームをされる時は部屋を明るくし、テレビから出来るだけ離れてください。
- 今までに強い光の刺激を受けた時やテレビなどを見ていたときに、一時的にでも筋肉のけいれん、意識の喪失などを経験したことのある方は、必ずゲームをされる前に医師と相談してください。万一、ゲーム中にこのような症状が起きたり、身体に異常を感じた時はゲームを一時中断し、スイッチを切って医師と相談してください。

# ◆使用上の注意◆

## メモリーカード・バックアップについて

このゲームは別売の“メモリーカード”を使えば、進行データを簡単にバックアップできます。ネオジオ本体のメモリーカードスロットにメモリーカードを確実に挿入し、下記の要領で、ゲームのセーブ・ロードを行ってください。

### ■ロード(データ呼び出し)方法

メモリーカードが正しくセットされていればゲームスタート前に「ロード選択画面」が表示されます。レバーで「YES」を選んでAボタンを押すと、前回セーブした続きから遊ぶ事ができます。

### ■セーブ(データ記録)方法

メモリーカードが正しくセットされていればゲームオーバー後に「セーブ選択画面」が表示されます。レバーで「YES」を選んでAボタンを押すと、それまでの進行データを記録できます。(ソフトによってはゲーム中、自動的にセーブされるものもあります。)ただし、1Pストロークプレイのみ、データのセーブが可能です。※通常、同一ゲームの複数セーブは行えません。そのため、メモリーカード内に同一ゲームのデータがセーブされている場合は、前データは自動的に消去されますのでご注意ください。

### ■カードのフォーマット(初期化)について

新しいメモリーカードはフォーマット(初期化)されておりません。使用前に下記の手順に従って必ずフォーマットを行ってから、お使いください。

①ネオジオ本体にお手持ちのネオジオカセットとメモリーカードを正しくセットします。



②1PコントローラーのA~Dボタンを4個同時に押しながら、ネオジオ本体側のリセットボタンを押します。



③テレビに「データ画面」が表示されたら、レバーで“カードのフォーマット”を選択します。



④Aボタンを押すとフォーマット完了です。

## メモリーカード使用上の注意

- メモリーカードのセーブ・ロードには、ネオジオ本体セット以外に、ネオジオカセットが必要です。
- セーブ・ロード中にメモリーカードやカセットの抜き差し、本体電源のON・OFFは絶対にしないでください。
- メモリーカードの挿入は、矢印を上に向けて行ってください。
- メモリーカードは別売です。必ずネオジオ専用のものをお買い求め、ご使用ください。

## カセット使用上の注意

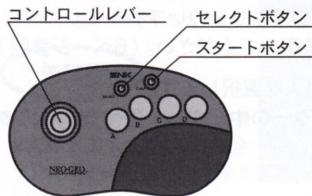
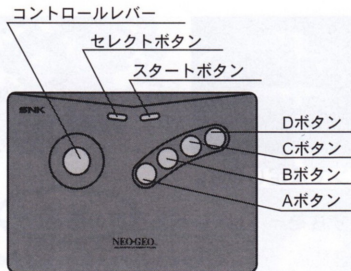
- この商品はネオジオ専用ゲームカセットです。
- カセットの抜き差しは必ず、本体電源をOFFにして行ってください。
- カセットは精密機械ですので、強いショックを与えたり極端な温度条件での使用、保管は避けてください。また、分解は絶対にしないでください。
- 端子部を手で触れたり、水で濡らしたりしないでください。
- カセットケースをシンナー等の薬品で拭かないでください。
- 遊ばないときはコンセントからACアダプターを必ず抜いておいてください。
- ネオジオをプロジェクションテレビ（スクリーン投影方式のテレビ）に接続すると、画面焼けが生ずる可能性があるため接続しないでください。

### メモリーカード、セーブ・ロードについて

- セーブ メモリーカードが本体にセットされている場合、ゲームオーバー時にセーブ画面が表示されます。レバーで選択し、Aボタンで決定します。
- ロード メモリーカードが本体にセットされている場合、ゲーム開始時にスタートボタンを押すと、ロード選択画面が表示されます。レバーで選択し、Aボタンで決定します。



# 操作方法



## コントロールレバー

ピエロの移動

## セレクトボタン

ゲーム中に押すとポーズがかかり、もう1度押すと解除されます。

## スタートボタン

ゲームのスタート、途中参加対戦

## Aボタン

上の玉を吸う

## Bボタン

吸った玉をはき出す

## Cボタン

玉を1段おろす。 ※Dボタンは使用しません。

## 基本ルール

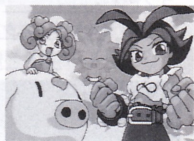
天井から落ちてくる玉の配列を並べかえて玉を消していくゲームです。ピエロを操作し、玉を取ったり投げたりして並べかえます。同じ色の玉がタテに3つ以上並ぶと玉は消滅します。玉が消滅するときにタテ、ヨコに隣接した同じ色の玉（スペシャル玉）も一緒に消滅します。

玉が一番下まで降り切ってしまうとゲーム終了です。

# ゲームの始め方

カセットを本体にセットし、電源を入れると、タイトル及びデモ画面が表示されます。スタートボタンを押すと、モードセレクト画面へ移ります。

すとーリーモード、ひたすらモード、すごろくモードの中からレバーで選択し、AまたはBボタンで決定します。



すとーリーモードとひたすらモードは、レベル選択のあと、ゲームが始まります。

すとーリーモードは、かんたん、ふつう、全国大会。ひたすらモードでは、かんたん、ふつう、むずかしいのいずれかをレバーで選択し、AまたはBボタンで決定してください。(6ページ参照)

すとーリーモードでは16人のキャラクターの中から1人を選択します。  
(ひたすらモード、すごろくモードは8人のキャラクターの中からしか選べません。)

## コンティニュー

ゲームオーバーになるとコンティニューカウントが表示されます。カウントが0になる前にスタートボタンを押すとコンティニューできます。

※コンティニューは3回までです。

## 途中参加対戦 ゲーム中(演出以外)ならいつでもOK。全モードで

ゲームへの途中参加はいつでもできます。途中参加により2人で対戦ブレイが楽しめます。ブレイしていない方のスタートボタンを押すと途中参加できます。

(コントローラーが2つ必要です)

# 玉の紹介

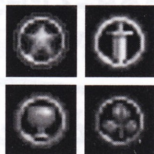
## ノーマル玉

- 4種類の玉があり、同じ色の玉を縦に3つ以上並べると消えます。



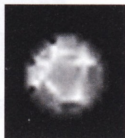
## スペシャル玉

- 同じ色のノーマル玉と混ぜて、縦3つ以上揃えると画面上に出ている同じ色のすべての玉が消えます。



## 氷玉

- 氷玉は3つ揃えても消えませんが、縦か横に隣接した玉が消えると、全部の氷玉がその色に変化します。



## 虹玉

- 全ての色のスペシャル玉として効果を発揮します。



## 矢印玉

- ぶつけた色のスペシャル玉として効果を発揮します。矢印方向の玉を全てぶつけた色の玉に変えて消します。



## 泡玉

- 泡玉は吸うことはできませんが、玉をぶつけるとつぶれて消えます。



## 色氷玉

- 3つ揃えても消えません。横で玉を消すとノーマル玉に変わります。



## 炎玉

- 炎玉は、玉をぶつけるか、吸い込むと取れます。炎玉は早く取らないと氷玉に変わります。



## 連鎖玉

- 連鎖玉は取ることができませんが、連鎖をするとその数だけ連鎖玉の数字が減ります。数字が0になると上下左右の玉を消します。

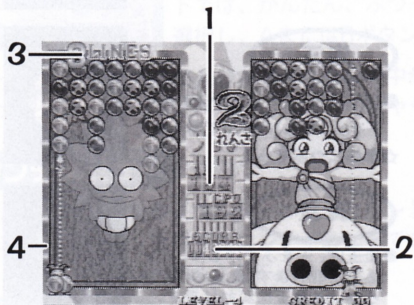


# モード説明

このゲームには3つのモード(すとーリー、ひたすら、すごろく)があります。  
それぞれのモードでマジカルマスターになれるようにがんばってください。

## すとーリーモード

- 16人のキャラクターの中から1人を選んで対戦プレイを行います。  
ステージで決められたノルマの数の玉を先に消すか、対戦相手の玉が下まで  
積み切ったらステージクリアとなり、次の対戦相手に進むことができます。



- 1 ノルマ  
消した玉の数だけ減っていきます。  
この数が先に0になったほうが勝ちです。

- 2 プレイヤーのスコアです。

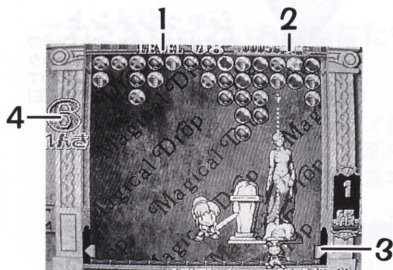
- 3 相手からの攻撃を表わします。  
この表示の後、天井から表示列  
分、玉が押し出されます。

- 4 相手から攻撃されると、点減  
します。

☆ゲームになれば、  
対戦プレイで腕を上げよう!!



## ひたすらモード



●玉が下まで降り切ってしまうまで、“ひたすら”に遊び続けることができます。

### 1 レベル数字

- 現在のレベルを表示します。
- 数字が大きくなる程、難易度が上がります。

### 2 スコアを表示します。

### 3 ワープトンネル

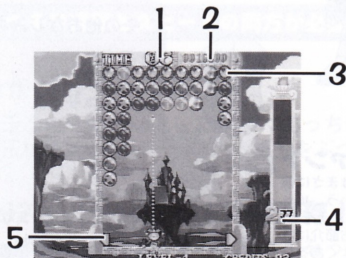
- このトンネルを通れば、素早く端から端へ移動できます。

### 4 連鎖数表示

- 連続で何回玉を消したかを表示します。

☆プレイヤーの実力を判断します。ゲーム終了時に段位認定を表示します。

## すごろくモード



- 3体のCPUキャラと競争し、すごろくマップのゴールを目指します。時間内で集めた炎玉で進めるコマ数が決定します。(炎玉は、ぶつけるか吸いこむと取れますが早く取らないと氷玉に変わります。)

### 1 制限時間

- 0になると天井が下がってきます。

### 2 スコアを表示します。

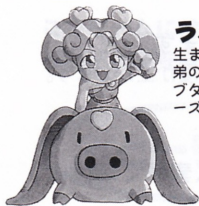
### 3 炎玉

### 4 炎玉ゲージ

- 炎玉を集めると増えていき、表示されたマス分だけ先に進めます。

### 5 ワープトンネル

# キャラクター紹介



## ラバース

生まれた時からいつも一緒にいる二人は姉弟のような関係。一見頼りなさそうなブタさんは、いざと言うときにはラバースをしっかり守るナイトになる!



## サン

まだ赤ん坊なので寝ていることが多い! 天性の明るさでいつも「ダーダー」と愛くるしい笑顔を振りまいている。人懐っこく、みんなの人気者!



## デビル

いすう大好きな悪魔っ子。生意気で憎たらしい性格だが、泣き虫でもある。飽きっぽい性格で何をやっても長続きしない。



## ストレングス

ジャングルで赤ん坊のガオガオ(ライオン)と一緒に捨てられていた所を父親に拾われた。3才の頃にはすでに一人で狩りができるほど鍛えられていた。



## デス

頭腦明晰、スポーツ万能でプライドもとても高い。他人に合わせるのが嫌いで一人で行動している。勝負に勝つと相手の首を切ってしまう恐ろしいキャラ。



## ジャッジメント

そばかすに、ショートヘアーのボーイッシュで活発なキャラクター! どんなに辛いことがあっても、へこたれない根性の持ち主! 気の強さこそ一歩一歩のもの。



## エンペラー

子供のころから美しいものへのあこがれが強く、自分の体のむだ毛の処理などに熱中するうちにオカマになってしまった。ふだんはおとなしいが、怒ると手が付けられないほど狂暴になる。



## ハイエロファント

汚れない性格とはまさに彼の心のような事をいう。ルックスもよく女性からモテモテ! ただ親切が過ぎてお節介になってしまうこともよくある。

## その他おなじみの

- ・スター
- ・エンブレス
- ・ジャステイス
- ・フル
- ・チャリオット
- ・マジシャン
- ・ワールド
- ・ハイブリエステスなど

16キャラの中から  
選べます!

# テクニク

**これさえ知っていればあなたもマジカルマスター!!**

## ☆スペシャル玉の使用法

同じ色の玉ならノーマル玉と混ぜて使うことができます。

※スペシャル玉が消えるとき、画面内にあるほかの同色スペシャル玉も一緒に消えるから同じ色のスペシャル玉を集めても無駄!

## ☆奥技! 後付けバンバン連鎖!

この技は先に消した玉が消え去る前に次の玉を消すと、それが連鎖としてカウントされるというスペシャルテクニク!  
あらかじめ後付けしやすいように配列しておくとうGOOD!

## ☆段位認定は総合力が決め手?

段位認定の評価基準は、連鎖数と得点の両方からわりだされます。

**つまり連鎖とスピードの両方が必要!**

## ☆かなりやバイ泡玉?

泡玉をあまく見るといたいにあっちゃうゾ!

泡玉は取ることはできないけど玉をぶつけると消える。対策は一つ、早めにつぶすこと!

## ☆ワープトンネルで体力温存!

フィールドの両端にあるトンネルをうまく利用すれば遠く離れた玉も素早く消せる!



禁無断転載

SNKテレフォンサービス

**東京(03)5275-6200**

**大阪(06)339-0110**

※電話番号はよく確かめて、おまちがえなく。

株式会社エス・エヌ・ケイ 本社 〒564 大阪府吹田市豊津町18-12

開発元：データイースト株式会社 〒167 東京都杉並区南荻窪4-41-10

FOR SALE and USE JAPAN ONLY.  
BUSINESS USE and RENTAL PROHIBITED.  
本品の輸出、使用営業及び賃貸を禁じます。  
MADE IN JAPAN